

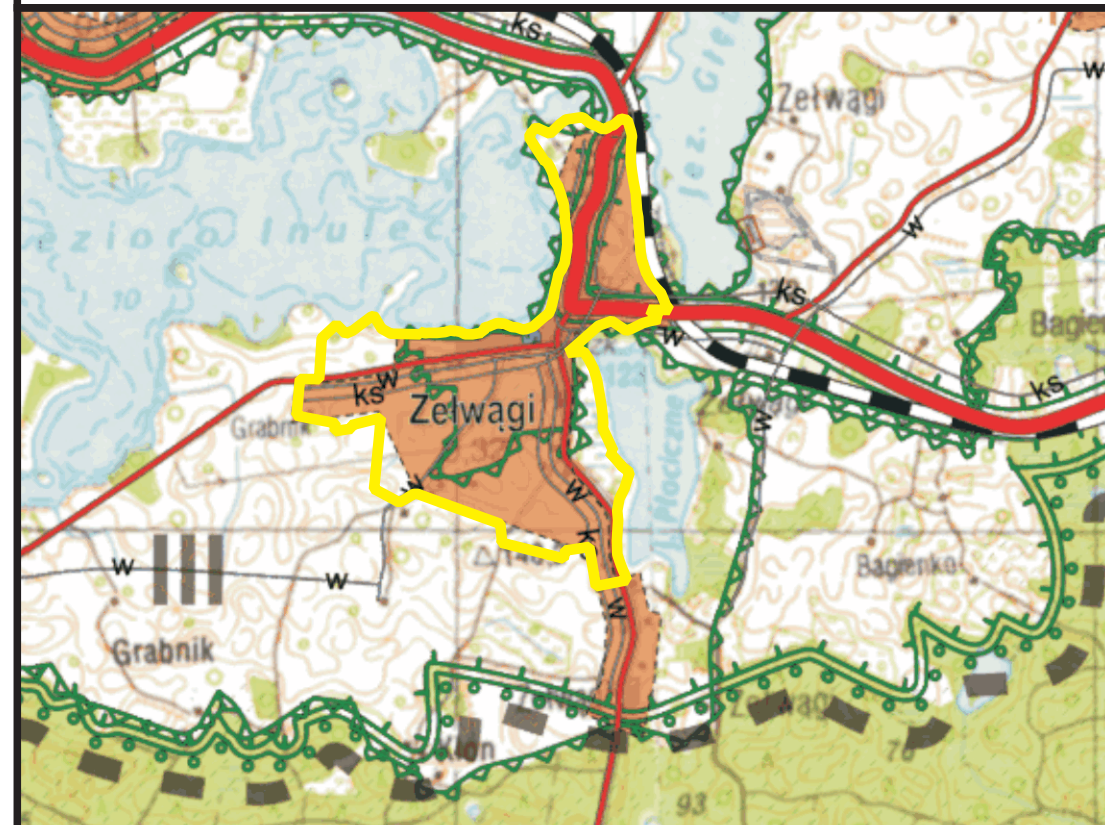
# RYSUNEK DO PROGNOZY ODDZIAŁYWANIA NA ŚRODOWISKO PROJEKTU MIEJSCOWEGO PLANU ZAGOSPODAROWANIA PRZESTRZENNEGO CZĘŚCI WSI ZEŁWĄGI OBRĘB ZEŁWĄGI GMINA MIKOŁAJKI

## ZAŁĄCZNIK GRAFICZNY

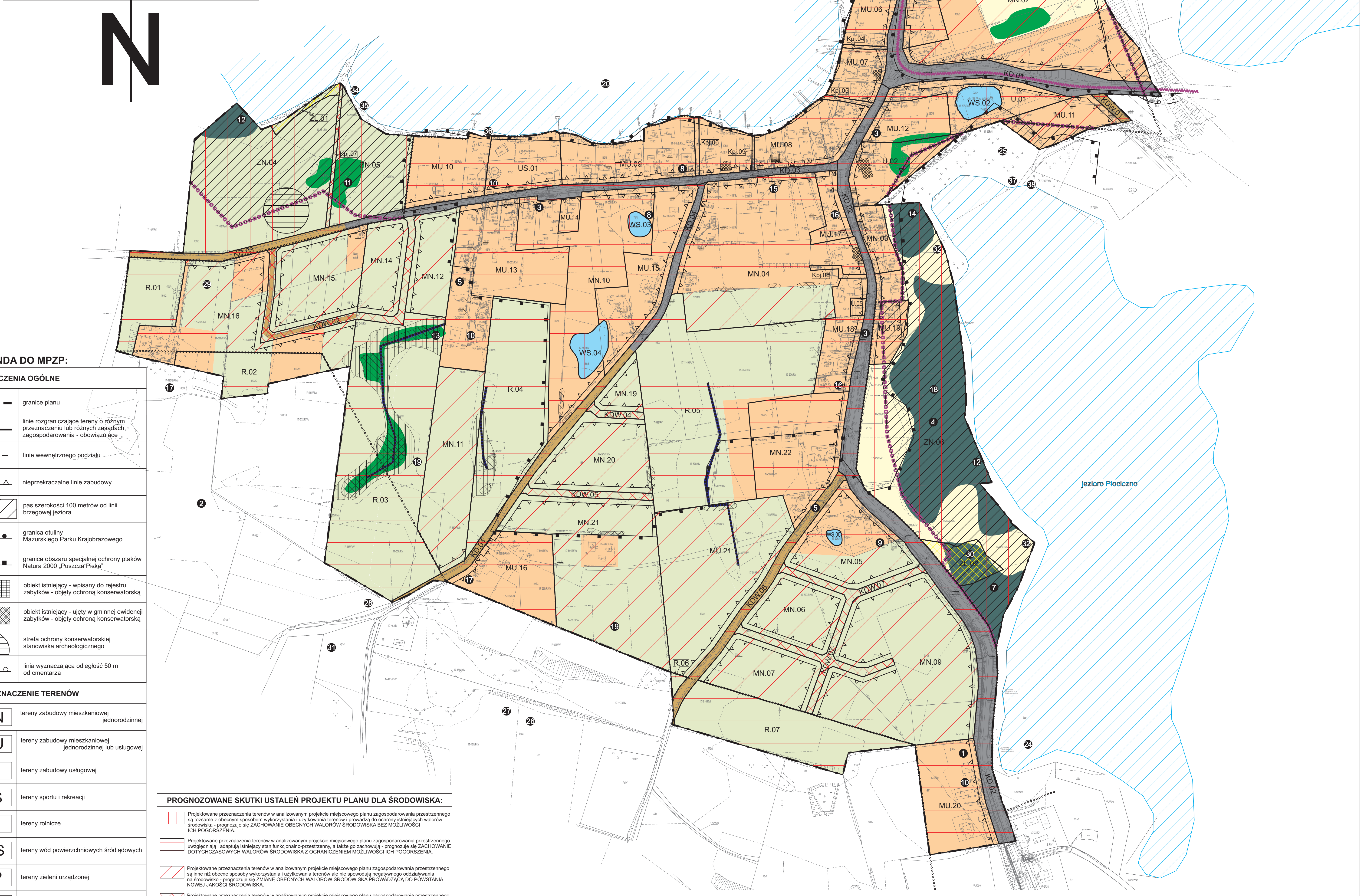
SKALA 1:2000



### WYRYS ZE STUDIUM UWARUNKOWAŃ I KIERUNKÓW ZAGOSPODAROWANIA PRZESTRZENNEGO MIASTA I GMINY MIKOŁAJKI



### ORIENTACYJNA LOKALIZACJA TERENU OBJĘTEGO MIEJSCOWYM PLANEM ZAGOSPODAROWANIA PRZESTRZENNEGO



### LEGENDA DO MPZP:

OZNACZENIA OGÓLNE	
	granice planu
	linie rozgraniczające tereny o różnym przeznaczeniu lub różnych zasadach zagospodarowania - obowiązujące
	linie wewnętrzne podziału
	nieprzekraczalne linie zabudowy
	pas szerokości 100 metrów od linii brzojowej jeziora
	granica otuliny Mazurskiego Parku Krajobrazowego
	granica obszaru specjalnej ochrony ptaków Natura 2000 „Puszcza Piska”
	obiekt istniejący - wpisany do rejestru zabytków - objęty ochroną konserwatorską
	obiekt istniejący - ujęty w gminnej ewidencji zabytków - objęty ochroną konserwatorską
	strefa ochrony konserwatorskiej stanowiska archeologicznego
	linia wyznaczająca odległość 50 m od ośrodka
PRZEZNACZENIE TERENÓW	
<b>MN</b>	tereny zabudowy mieszkaniowej jednorodzinnej
<b>MU</b>	tereny zabudowy mieszkaniowej jednorodzinnej lub usługowej
<b>U</b>	tereny zabudowy usługowej
<b>US</b>	tereny sportu i rekreacji
<b>R</b>	tereny rolnicze
<b>WS</b>	tereny wód powierzchniowych śródlądowych
<b>ZP</b>	tereny zieleni urządzonej
<b>ZN</b>	tereny zieleni naturalnej
<b>ZL</b>	tereny zieleni leśnej
<b>KD</b>	tereny dróg publicznych
<b>KDW</b>	tereny dróg wewnętrznych
<b>Kpj</b>	tereny ciągów pieszo-jezdnich
<b>Kp</b>	tereny ciągów pieszych
<b>KK</b>	tereny kolejowe - zamknięte

### PROGNOZOWANE SKUTKI USTALEŃ PROJEKTU PLANU DLA ŚRODOWISKA:

	Projektowane przeznaczenia terenów w analizowanym projekcie miejscowego planu zagospodarowania przestrzennego są tożsame z obecnym sposobem wykorzystania i użytkowania terenów i nie spowodują negatywnego oddziaływania na środowisko - prognozuje się ZACHOWANIE OBECNYCH WALORÓW ŚRODOWISKA BEZ MOŻLIWOŚCI ICH POGORSZENIA.
	Projektowane przeznaczenia terenów w analizowanym projekcie miejscowego planu zagospodarowania przestrzennego są inne niż obecne sposoby wykorzystania i użytkowania terenów, lecz stanowią konieczne i niezbędne minimum do dalszej komunikacyjnej analizowanych terenów i nie spowodują znaczącego negatywnego oddziaływania na środowisko - prognozuje się ZMIANĘ DOTYCZĄCĄ WYKONANIA PROWADZĄCĄ DO POWSTANIA NOWEJ JAKOŚCI ŚRODOWISKA.
	Projektowane przeznaczenia terenów w analizowanym projekcie miejscowego planu zagospodarowania przestrzennego są inne niż obecne sposoby wykorzystania i użytkowania terenów, lecz stanowią konieczne i niezbędne minimum do dalszej komunikacyjnej analizowanych terenów i nie spowodują znaczącego negatywnego oddziaływania na środowisko - prognozuje się ZMIANĘ DOTYCZĄCĄ WYKONANIA PROWADZĄCĄ DO ICH POGORSZENIA.

### OZNACZENIA INFORMACYJNE (POMOCNICZE)

	linia określająca obszar zwartej zabudowy wsi - wyznaczona zgodnie ze Studium uwarunkowań i kierunków zagospodarowania przestrzennego miasta i gminy Mikołajki
	zadrzewienia śródpole, przydrożne i nadwodne
	obszar wodno-błotny
	rów melioracyjny

### I. OZNACZENIA CZYNNIKÓW ŚRODOWISKA PRZYRODNICZEGO ORAZ UWARUNKOWAŃ I ELEMENTÓW PRZESTRZENNYCH MAJĄCYCH ZNACZENIE DLA ZABUDOWY I ZAGOSPODAROWANIA TERENU

	Punkt orientacyjny miejsca występowania gatunku fauny - numer oznacza gatunek, określony liczbą porządkową w tabeli na stronie nr 17 w części tekstowej prognozy
	Linia wyznaczająca pas szerokości 100 metrów od linii brzojowej jezior, na którym obowiązują zasady lokalizacji obiektów budowlanych zgodnie z przepisami Uchwały Sejmiku Województwa Warmińsko-Mazurskiego w sprawie wyznaczenia OCZK Ouliny Mazurskiego Parku Krajobrazowego - Załącznik
	Linia określająca (szachmatycznie) miejsce emisji hałasu komunikacyjnego (samochodowego) stowarzyszenia istniejącej drogi krajowej nr 16 o znacznym natężeniu ruchu. Dla terenów chronionych akustycznie przepisami rozporządzenia w sprawie dopuszczalnych poziomów hałasu w środowisku należy określić w planie dopuszczalne poziomy hałasu zgodnie z przepisami w/w rozporządzenia.
	Zasiegi występowania gruntów innych oznaczonych symbolem „L” - lasy. Grunty podlegające ochronie na podstawie przepisów ustawy o ochronie gruntów rolnych i leśnych.
<b>INFORMACJA:</b>	
- część terenu projektu planu położona jest w granicach Obszaru Chronionego Krajobrazu Ouliny Mazurskiego Parku Krajobrazowego - Załącznik, na którym obowiązują przepisy Uchwały Sejmiku Województwa Warmińsko-Mazurskiego z dnia 29 listopada 2022 r. w sprawie w/w OCZK.	
- część terenu projektu planu położona jest w otulinie Mazurskiego Parku Krajobrazowego, na którym obowiązują przepisy Uchwały Sejmiku Województwa Warmińsko-Mazurskiego z dnia 29 listopada 2022 r. w sprawie MPK.	
- część terenu projektu planu położona jest na obszarze specjalnej ochrony ptaków Natura 2000 o nazwie „Puszcza Piska” - PLB280006, na którym obowiązują przepisy dotyczące ochrony przyrody.	

### LEGENDA DO RYSUNKU STRUKTURY EKOFIZJOGRAFICZNEJ I WALORYZACJI:

	A. Tereny wód powierzchniowych i zieleni wyspowej - naturalnej, o wysokich walorach przyrodniczych. Przewidywane, że zagospodarowanie jako tereny zieleni naturalnej i wód powierzchniowych. Planuje się funkcje ekologiczne oraz krajobrazowe w stosunku do procesów zachodzących w środowisku przyrodniczym.		D. Tereny przekształcone działalności ludzkiej z powiększonymi zbiorowiskami roślinności antropogenicznej, ruderalnej, i wykształconymi na ogół o niskich walorach przyrodniczych.
	B. Tereny zieleni wyspowej i środkowej o wysokich i średnich walorach przyrodniczych. Posiadają duże znaczenie dla środowiska przyrodniczego ponieważ pełnią istotne funkcje ekologiczne w stosunku do procesów zachodzących w środowisku. Ponadto korzystnie wpływają na krajobraz i waloryzacji terenu. Wskazaniem jest pozostawienie w stanie dotychczasowym i zapewnienie ustaleń chronionych zieleni.		E. Tereny urządzone i zabudowane różnego rodzaju obiektami budowlanymi oraz tereny niezabudowane lecz przekształcone w wyniku zmiany ukształtowania terenu lub zmiany sposobu użytkowania i zagospodarowania poszczególnych nieruchomości.
	C. Tereny różnorodności wodnej obejmujące antropogeniczne zbiorniki wodne. Posiadają znaczenie ekologiczne i pełnią ważną rolę w procesach zachodzących w środowisku przyrodniczym. Przewidywane do zagospodarowania jako tereny wód powierzchniowych.		F. Pas drogowy przylegający do drogi krajowej nr 16 oraz dróg stanowiących własność gminy o nawierzchni asfaltowej i asfaltowej z twarzący różnorodności zieleni ruderalnej i synantropijnej.
	Zadrzewienia i zakrzewienia śródpole o wysokich i średnich walorach przyrodniczych. Wzobogacają bioróżnorodność i pozytywnie kształtują krajobraz.		G. Tereny różnorodności przyrodniczej oraz tereny otwarte zieleni niskiej na ogół o przeciętnych walorach przyrodniczych.
	Tereny gruntów ornych oraz łąki i pastwiska - obecnie w większości użytkowane rolniczo. Posiadają uprawami rolnymi oraz pobudowanym zbiorowiskami różnorodności flory i fauny (łąki i pastwiska).		H. Urządzenia melioracji szczegółowej - rowy melioracyjne na ogół w przeciętnym stanie technicznym częściowo zarosnięte. Powinny być chronione przed osypkami i spluwaniem zanikających.
	Tereny porośnięte zielenią niską - zbiorowiskami różnorodności wodnej, miejscami z pojedynczymi zadrzewieniami i zakrzewieniami - obejmują w części grunty nieużytkowane rolniczo.		I. Urządzenia melioracji szczegółowej - rowy melioracyjne na ogół w przeciętnym stanie technicznym częściowo zarosnięte. Powinny być chronione przed osypkami i spluwaniem zanikających.

UWAGA - Skupiska powyższej roślinności zostały wyznaczone na podstawie m.in. wizerunków terenowych oraz ortofotomapy i zdjęć satelitarnych.

Szczegółowy wykaz gatunków flory i fauny występujących na powyższych terenach zamieszczono w części opisowej prognozy.